

DISPONIBILITÉ RÉSEAU ET FIABILITÉ DU SERVICE

Depuis 1935, SIE est le Gestionnaire de réseau de distribution (GRD) des communes de Chavannes, Crissier, Ecublens et Renens. Notre mission est d'entretenir sa fiabilité et sa qualité, de le développer, de le sécuriser et de le conformer aux normes et réglementations. Si des coupures planifiées sont nécessaires aux opérations d'entretien, d'autres coupures imprévues peuvent survenir. C'est alors notre réactivité qui compte.

Notre réseau électrique de 700 kilomètres affiche une fiabilité au-dessus de la moyenne suisse, malgré l'ancienneté de certaines parties. Notre point fort ? Le maillage de notre réseau permet de la redondance. Cela signifie qu'en cas de problème, le courant sera commuté vers un autre circuit en minimisant le temps de panne pour les utilisateurs. De plus, notre réseau possède un système de contrôle-commande des plus avancés avec 95 % de nos stations pilotables à distance. Enfin, nous investissons intensivement (44 MCHF en 5 ans) afin d'absorber la forte croissance de l'Ouest lausannois et l'électrification des énergies.

Des coupures planifiées demeurent nécessaires pour déplacer, renforcer, réparer ou supprimer des parties de lignes. En moyenne, une interruption dure 2 heures et touche 63 personnes. En cas de panne imprévue, un service de garde, composé de deux personnes, est toujours prêt à intervenir dans l'heure.

EN 2023

Le réseau SIE c'est :

- 10 postes THT-HT*
- 160 stations MT-BT*
- 460 armoires
- 4 550 raccordements
- 30 000 clients

*très haute, haute, moyenne et basse tension

9,06 min

durée moyenne d'indisponibilité du réseau par client, dont 1,15 min liée à des pannes - la moyenne suisse est de 15 min.

229 HEURES

d'indisponibilité réseau pour les coupures planifiées

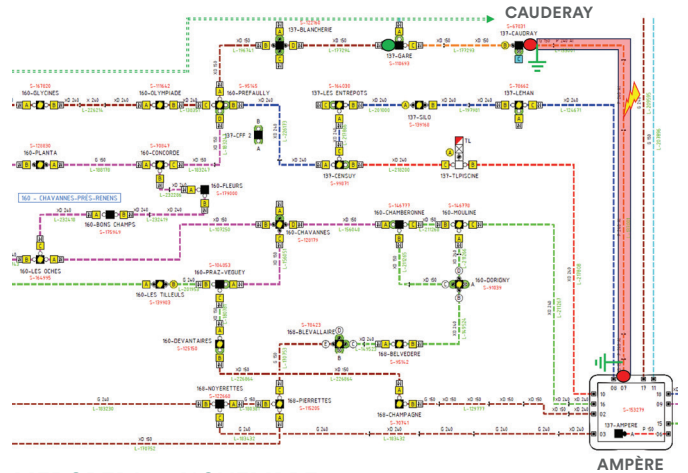


122 COUPURES RÉSEAU PLANIFIÉES

QUE FAIRE EN CAS DE PANNE D'ÉLECTRICITÉ ?



CHRONOLOGIE D'UNE PANNE À RENENS



MERCREDI 29 NOVEMBRE 2023

5h56 – AVARIE

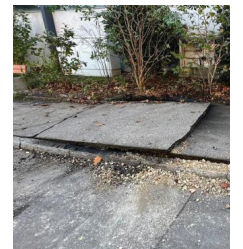
Une alarme est générée automatiquement. 2 stations MT/BT sont hors service.

5h58 à 6h01

Le régulateur contacte le service de garde moyenne tension pour isoler le tronçon en défaut. La ligne est isolée. Les deux stations sont réalimentées et les habitants de la zone reconnectés.

Dès 6h01

La garde se déplace pour une mise en sécurité de la ligne. La localisation du défaut démarre par l'équipe Réalisation. Notre groupe Génie civil effectue le balisage de la zone de la panne et commande des travaux d'urgence. Trois ouvertures sur le trottoir et sur un chemin privé sont réalisées et complétées par un contrôle caméra permettant la détection exacte du défaut dans le terrain.



DU 11.12.2023 AU 14.12.2023

Suppression de l'ancien câble sur une longueur de 100 mètres et tirage du nouveau câble.

VENREDI 15.12.2023

Mise en service du câble Ampère – Cauderay.

Temps de coupure effective : 5 minutes.
SIE est toujours à vos côtés.

OPÉRATION ÉCO-LOGEMENT

LES ÉCONOMIES D'ÉNERGIE S'INVITENT CHEZ VOUS

En 2023, SIE a franchi un cap majeur dans son engagement pour l'efficacité énergétique, grâce à ses opérations éco-logement, co-financées par nos communes actionnaires et le Canton de Vaud. En tant qu'énergéticien reconnu de la région, il est de notre mission de vous les proposer. En quoi consistent ces visites ? Comment pouvez-vous optimiser votre consommation d'énergie, et quand aura lieu la prochaine visite chez vous ?

Les visites éco-logement sont menées par des ambassadeurs mandatés par SIE (ils portent toujours un badge d'identification). Ils conviendront avec vous d'un rendez-vous pour 30 minutes de visite. Chaque visite est personnalisée, car adaptée à votre appartement et à votre matériel. Ils aborderont différents points cruciaux liés à la consommation énergétique de votre logement. Les domaines couverts incluent la cuisine,

le chauffage, l'éclairage, les appareils électroménagers et électroniques, ainsi que la gestion de l'eau. À chaque fois, ils vous donneront des astuces et des repères pour adopter de bonnes habitudes. De plus, avec votre accord, ils changeront directement, et gratuitement, le matériel qui peut être optimisé. En 2023, nos ambassadeurs n'ont pas chômé :

1 850
logements visités en 2023



4 000
AMPOULES LED
INSTALLÉES



1 450
DOUCHETTES
CHANGÉES



1 300
MULTIPRISES
OFFERTES

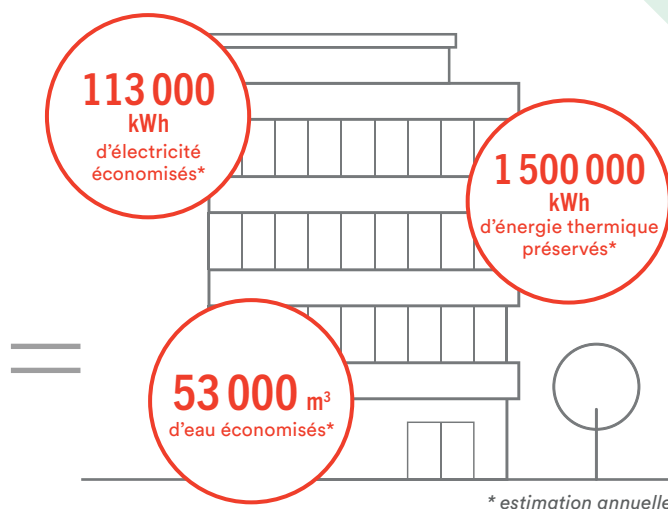


+1 700
THERMOMÈTRES
AMBIANCE OFFERTS

2 600
BRISE-JET
INSTALLÉS



1 600
THERMOMÈTRES
FRIGO INSTALLÉS



Si une opération éco-logement s'organise chez vous, vous recevrez un courrier de la part de votre gérance et trouverez une affiche dans votre hall d'immeuble. Dans ce cas, n'hésitez pas à prendre contact avec nos ambassadeurs, de belles économies sont à la clé !

OUI LE 9 JUIN À LA LOI POUR L'ÉLECTRICITÉ

Vous allez voter le 9 juin sur la révision de la loi de l'énergie. La Loi pour l'électricité renforce la production indigène de courant électrique et améliore la sécurité d'approvisionnement pendant les mois d'hiver. Elle fait avancer le développement d'installations éoliennes et solaires alpines, qui ont l'avantage de produire de l'électricité également en hiver. La Suisse gagnerait ainsi

en indépendance vis-à-vis de l'étranger. Enfin, elle favorise l'efficacité énergétique et raccourcit les procédures. SIE de même que l'Association des entreprises électriques suisses (AES), qui représente la branche de l'électricité auprès des milieux politiques, de l'économie et de la société, soutenons ce vote.